
Digitális kultúra

Feladatellátási helyi jelentés

7. évfolyam :: 8 évfolyamos gimnázium

Budapest XV. Kerületi László Gyula Gimnázium és Általános Iskola

1157 Budapest, Kavicsos köz 4.

OM azonosító: 035072

Feladatellátási hely kódja: 004



A szakképzésről szóló törvény végrehajtásáról szóló 12/2020. (II. 7.) Korm. rendelet 181A § alapján a szakképző intézmények csak a 10. évfolyamon, a matematika és szövegértés mérésben vettek részt. Ez alól kivételt képeznek a köznevelési törvény hatálya alá tartozó szakképzésben részt vevő tanulók. Így 9-11. évfolyamon – 10. évfolyamon a szövegértés és matematika területek kivételével – a technikumi, illetve a szakképző iskolai elnevezésű viszonyítási csoportokba csak a köznevelési törvény hatálya alá eső intézmények tartoznak. A résztvevők köre közötti különbségek miatt a 9-11. évfolyamon – 10. évfolyamon a szövegértés és matematika területek kivételével – az országos átlageredményeket nem lehet összehasonlítani a többi évfolyam országos átlageredményeivel.

A létszámtáblázatok tartalma a 2021/2022. tanévi méréstől kezdődően mérési területenként eltérő lehet.



Digitális kultúra

Létszámadatok

A feladatellátási hely létszámadatai 8 évfolyamos gimnázium képzési formában 7. évfolyamon

Csoport neve*	Tanulók száma						
	Összesen	SNI	Mentesült**	BTMN	HHH	Figyelembe vehető***	Jelentésben szereplő
g	39	0	0	0	0	39	39
Összesen	39	0	0	0	0	39	39

* A matematika, szövegértés, természettudomány, történelem és digitális kultúra mérési területeken a csoport a tanuló osztályát jelöli. A nyelvi mérések esetén csoport alatt azokat a tanulókat értjük, akik az adott nyelvet ugyanazon a feladatellátási helyen, évfolyamon és képzési formában tanulják, valamint ugyanabban a mérési típusban (célnyelvi vagy idegen nyelvi) vettek részt.

** A mentesség a matematika, a szövegértés, a természettudomány, a történelem és a digitális kultúra mérésekre megegyezik. Ezek a területeken a tanuló csak a teljes mérésen mentesülhet. A nyelvi méréseken a tanulók mentesülhetnek az egész mérés vagy csupán a mérés egy része alól, illetve vannak, akik rövidített tesztet töltenek ki. Ugyanazon tanulóra a mentesség eltérhet a nyelvi és a másik öt mérési területen.

*** Figyelembe vehetők azok a tanulók, akiknek, amennyiben nem hiányoztak, eredményei szerepelnek a jelentésben. Ezek azok a tanulók, akik nem mentesültek a felmérés megírása alól és nem küzdenek egyéb pszichés fejlődési zavar tartós és súlyos rendellenességével.

A Háttérkérdőívre és a családháttér-indexre vonatkozó létszámadatok

Csoport neve	Tanulók száma			
	Figyelembe vehető	Háttérkérdőívet kitöltötte*	Van CSH-indexe**	Jelentésben szereplő és van CSH-indexe***
g	39	0	0	0
Összesen	39	0	0	0

* Minden olyan tanuló szerepel ebben a létszámban, aki az adott csoportba tartozik, és a Háttérkérdőívből legalább 5 kérdést megválaszolt.

** Azok a tanulók szerepelnek a létszámban, akik alapján a feladatellátási hely átlagos CSH-indexe számolható, vagyis minden szükséges információt megadtak a Háttérkérdőívben és figyelembe vehetők a feladatellátási hely átlagos eredményeiben.

*** Azok a tanulók szerepelnek a létszámban, akik alapján a feladatellátási hely átlagos CSH-indexe számolható és az adott mérési terület jelentésében szerepelnek. Az egyes mérési területeken a CSH-indexszel rendelkezők száma eltérhet.

A feladatellátási hely CSHI-jének számításához nem áll rendelkezésre elegendő adat. Legfeljebb kilenc tanulóknak volt CSHI-je a feladatellátási helyen.

A sajátos nevelési igényű vagy problémákkal küzdő tanulók adatai

Sajátos nevelési igény típusa	Tanulók száma	
	SNI/BTMN tanulók	Mentesültek a teszt megírása alól
Testi, érzékszervi vagy beszéd fogyatékos vagy autista tanulók	0	0
Enyhe, közép súlyos vagy súlyos értelmi fogyatékos tanulók	0	0
A megismerő funkciók vagy a viselkedés fejlődésének (organikus okra visszavezethető vagy vissza nem vezethető) tartós és súlyos rendellenességével küzdő tanulók	0	0
Beilleszkedési, tanulási vagy magatartási nehézségekkel küzdő tanulók	0	0
Összesen	0	0

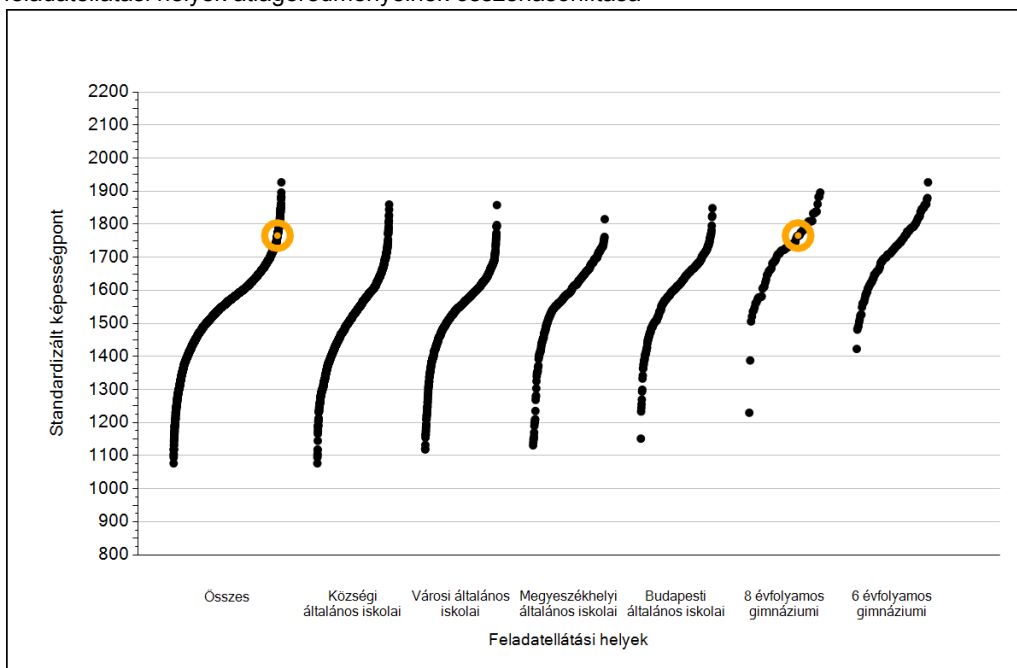
A mentesülő tanulók adatai

A mentesség típusa	Tanulók száma
Mentesül a teljes mérés alól	0
Mentesül a mérés egy része alól és/vagy rövidített tesztet kap	0
Összesen	0

1a

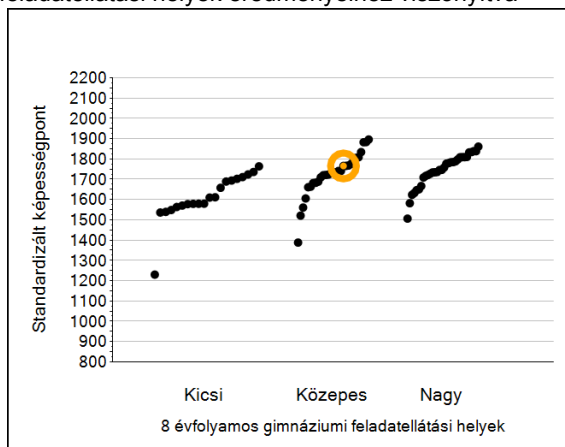
Átlageredmények

A feladatellátási helyek átlageredményeinek összehasonlítása

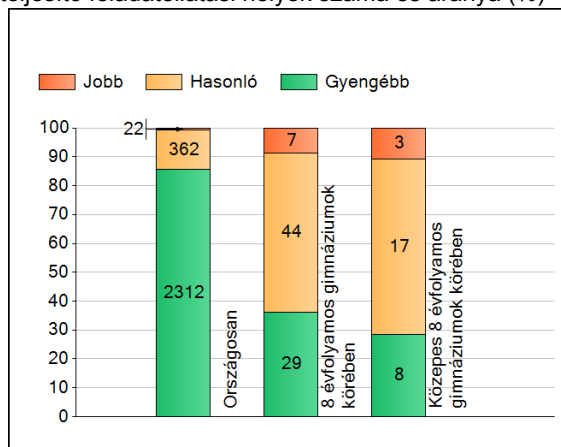


Digitális kultúra

Az Önök eredményei a 8 évfolyamos gimnáziumi feladatellátási helyek eredményeihez viszonyítva



A szignifikánsan jobban, hasonlóan, illetve gyengébben teljesítő feladatellátási helyek száma és aránya (%)



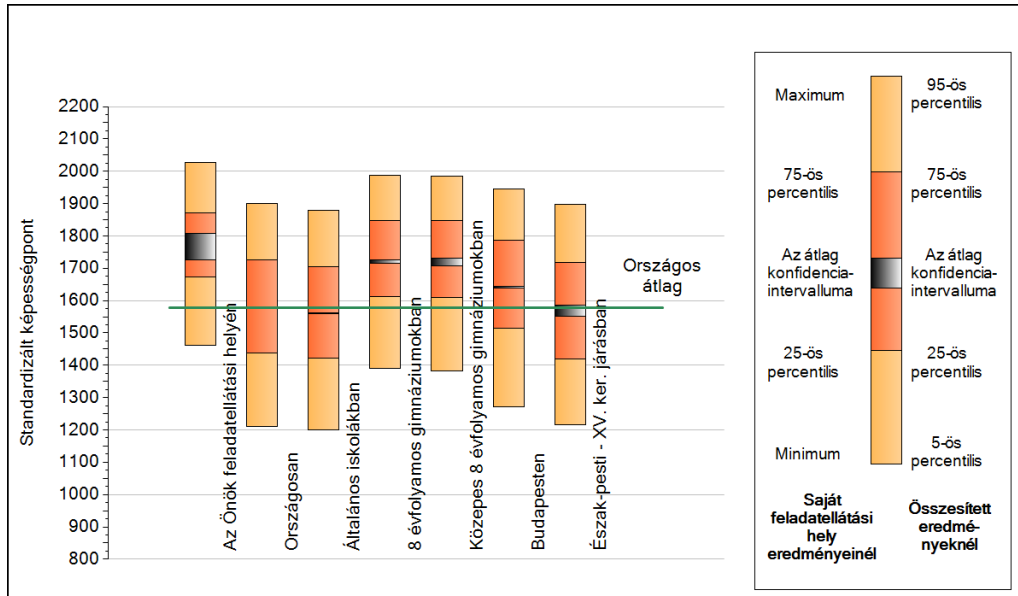
A tanulók átlageredménye és az átlag megbízhatósági tartománya (konfidencia-intervalluma)

Az Önök feladatellátási helyén	1766 (1725;1808)		
Országosan	1578 (1577;1580)		
Általános iskolákban	1560 (1559;1561)		
Községi általános iskolákban	1513 (1511;1516)		
Városi általános iskolákban	1548 (1546;1550)		
Megyeszékhelyi általános iskolákban	1604 (1600;1606)		
Budapesti általános iskolákban	1613 (1611;1616)	Kis 8 évfolyamos gimnáziumokban	1618 (1603;1634)
8 évfolyamos gimnáziumokban	1720 (1715;1725)	Közepes 8 évfolyamos gimnáziumokban	1718 (1706;1731)
6 évfolyamos gimnáziumokban	1728 (1724;1733)	Nagy 8 évfolyamos gimnáziumokban	1746 (1740;1752)

1b

A képességeloszlás néhány jellemzője

A tanulók képességeloszlása az Önök feladatellátási helyén és azokban a részpoblációkban, amelyekbe Önök is tartoznak



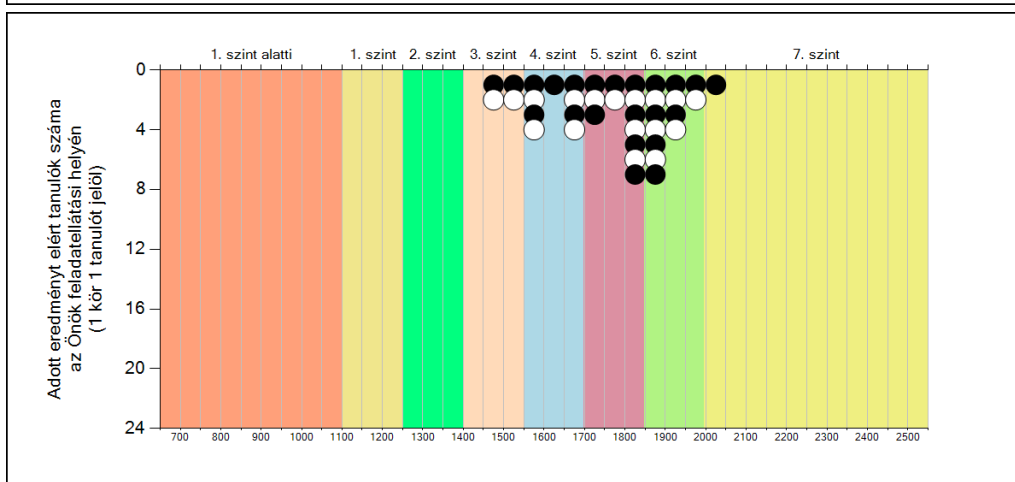
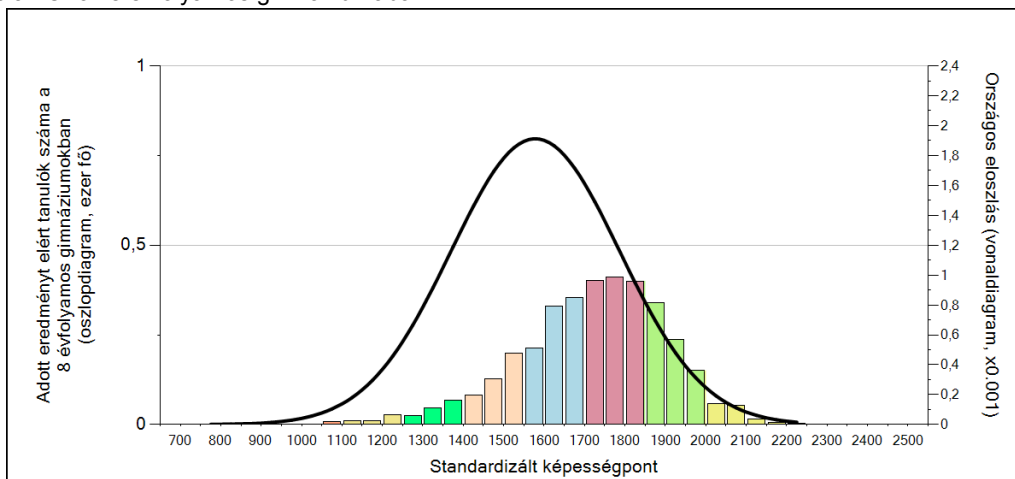
A tanulók képességeloszlása az egyes részpoblációkban

	Min. / 5-ös perc.	25-ös perc.	Átlag (konf. int.)	75-ös perc.	Max. / 95-ös perc.
Az Önök feladatellátási helyén	1462	1672	1766 (1725;1808)	1872	2026
Országosan	1209	1439	1578 (1577;1580)	1727	1901
Általános iskolákban	1200	1422	1560 (1559;1561)	1705	1878
8 évfolyamos gimnáziumokban	1390	1613	1720 (1715;1725)	1846	1987
Közepes 8 évfolyamos gimnáziumokban	1383	1610	1718 (1706;1731)	1848	1984
Budapesten	1270	1514	1642 (1640;1645)	1787	1944
Észak-pesti - XV. ker. járásban	1216	1420	1571 (1552;1587)	1719	1897

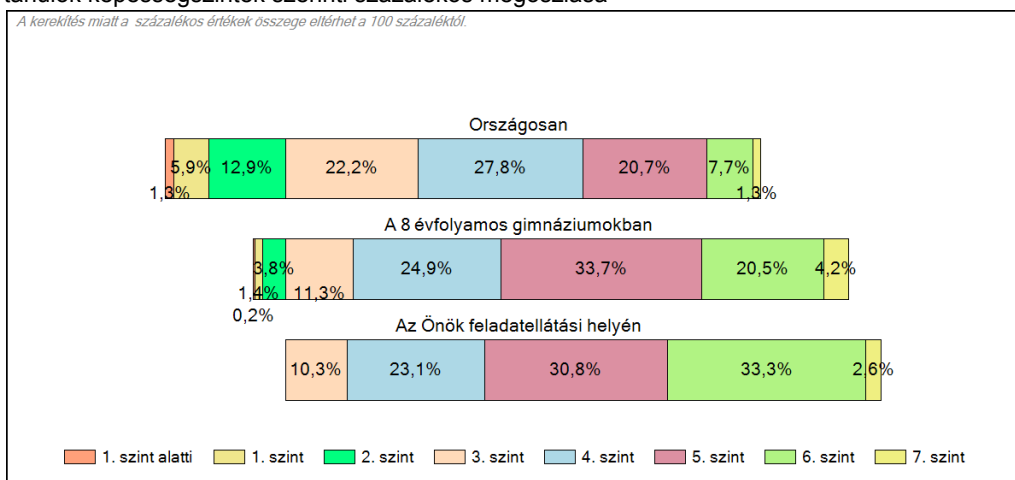
1c

Képességeloszlás

Az országos eloszlás, valamint a tanulók eredményei a 8 évfolyamos gimnáziumokban és az Önök 8 évfolyamos gimnáziumában



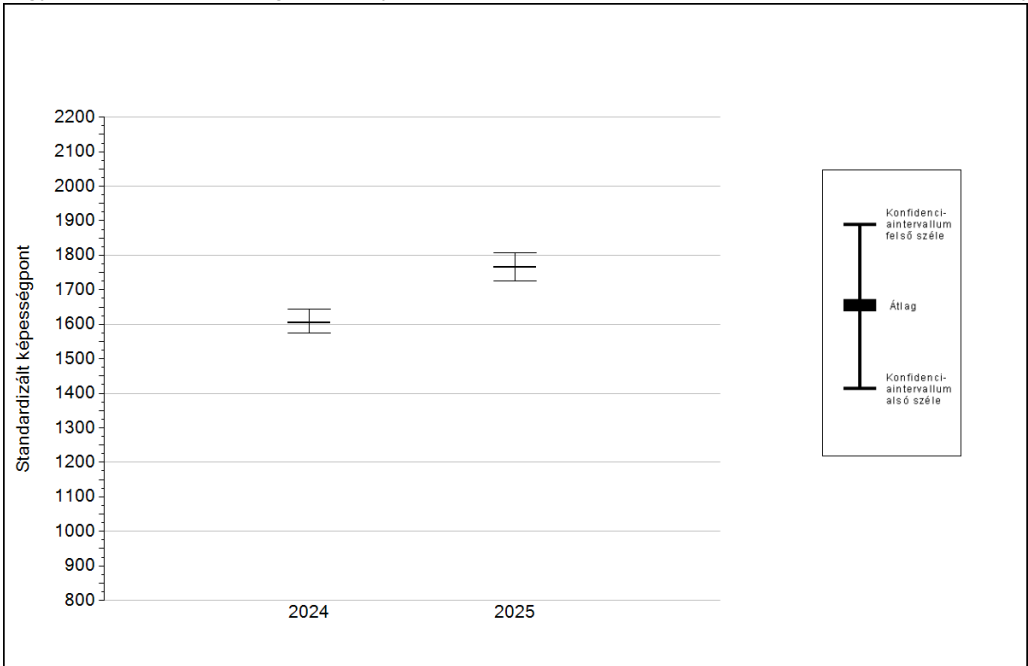
A tanulók képességszintek szerinti százalékos megoszlása



4a

Az átlageredmény alakulása a 7. évfolyamon

Az egyes években elért átlageredmények és konfidencia-intervallumaik az Önök feladatellátási helyén



Év	Átlag (konf. int.)	A 2025. évi eredmény és a korábbi évek eredményei közötti különbség (konf.int.)
2025	1766 (1725;1808)	-
2024	1604 (1575;1643)	162 (91;227)

- A 2025. évi eredmény szignifikánsan magasabb
- Nincs szignifikáns változás a 2025. évi eredményekben
- A 2025. évi eredmény szignifikánsan alacsonyabb

A képességeloszlás alakulása a 7. évfolyamon

The charts illustrate the distribution of students across grade levels for the years 2024 and 2025. The x-axis represents the number of students (700 to 2500), and the y-axis represents the grade level (0 to 24).

2024 Chart:

- 1. szint alatti:** 700 to 1100
- 1. szint:** 1100 to 1200
- 2. szint:** 1200 to 1300
- 3. szint:** 1300 to 1400
- 4. szint:** 1400 to 1500
- 5. szint:** 1500 to 1600
- 6. szint:** 1600 to 1700
- 7. szint:** 1700 to 2500

2025 Chart:

- 1. szint alatti:** 700 to 1100
- 1. szint:** 1100 to 1200
- 2. szint:** 1200 to 1300
- 3. szint:** 1300 to 1400
- 4. szint:** 1400 to 1500
- 5. szint:** 1500 to 1600
- 6. szint:** 1600 to 1700
- 7. szint:** 1700 to 2500